

MEMÒRIA DE LA INTERVENCIÓ ARQUEOLÒGICA REALITZADA AL REIAL MONESTIR DE SANTA MARIA DE PEDRALBES

(BAIXADA DEL MONESTIR, 9-15)

23 de novembre a 4 de desembre de 2015

CODI SERVEI D'ARQUEOLOGIA DE BARCELONA: 118/15
NÚM EXPEDIENT GENERALITAT DE CATALUNYA: 15.099

PROMOTOR

AJUNTAMENT DE BARCELONA

Direcció Tècnica:

Josep M. Vila i Carabasa

Barcelona, octubre de 2017

FITXA TÈCNICA

NOM DE LA INTERVENCIÓ: Intervenció arqueològica realitzada al **Reial Monestir de Santa Maria de Pedralbes** (Baixada del Monestir, 9-15)

LLOC DE LA INTERVENCIÓ: Districte de Les Corts

MUNICIPI: Barcelona

COMARCA: Barcelonès

CODI SERVEI D'ARQUEOLOGIA DE BARCELONA: 118/15

NÚM. EXPEDIENT GENERALITAT DE CATALUNYA: 15.099

DATES DE LA INTERVENCIÓ: 23 de novembre a 4 de desembre de 2015

COORDENADES UTM: X: 425773.0 / Y:4583029.3 / Z= 126m

TIPUS DE JACIMENT: Monestir

TIPUS D'INTERVENCIÓ: Intervenció arqueològica preventiva

MOTIU DE LA INTERVENCIÓ: Datació d'unes pintures murals aparegudes en el transcurs d'uns treballs d'adequació d'una de les capelles de dia del primer pis del claustre del monestir.

EXPECTATIVES ARQUEOLÒGIQUES DE LA ZONA: Època medieval (monestir), Època moderna i contemporània (cel·les de dia).

TIPUS DE PROTECCIÓ:

- El Reial Monestir de Santa Maria de Pedralbes és Bé Cultural d'Interès Nacional: Decret 3/06/1931. Gac 04/06/1931 (Registre: Gac 4-6-1931). Delimitació d'entorn fixada (DOGC 30/09/1994)
- L'edifici està inclòs al *Pla Especial de Protecció del Patrimoni Arquitectònic i Catàleg* del Districte 4, núm. d'element 49; nivell A; Data d'aprovació 30/09/1994
- L'edifici està inclòs al Catàleg del Patrimoni Històric-Artístic de la ciutat de Barcelona. Fitxes 492 i 493. Categoria A, cap. I.

PARAULES CLAU: Monestir, clarisses, Barcelona, pintura mural, gòtic

DIRECCIÓ TÈCNICA: Josep M. Vila i Carabasa

PLANIMETRIA: Josep M. Vila

COL·LABORADORS: Rosa Senserrich i Gonzalo Martí

PROMOTOR: AJUNTAMENT DE BARCELONA. INSTITUT DE CULTURA

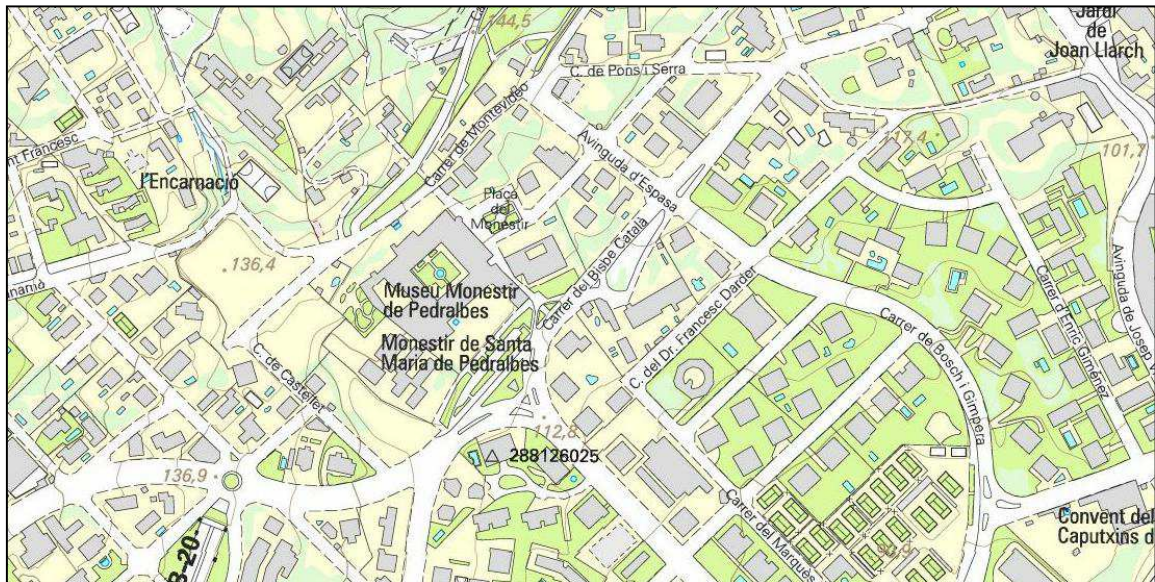
ÍNDEX

SITUACIÓ	4
DESCRIPCIÓ DE LES CEL·LES	5
ANTECEDENTS	5
MOTIUS DE LA INTERVENCIÓ I OBJECTIUS	7
MÈTODE	8
DESENVOLUPAMENT DELS TREBALLS	11
CONCLUSIONS	26
BIBLIOGRAFIA	32
APÈNDIX: FITXES DE LES CEL·LES	33
REPERTORI DE LES UNITATS ESTRATIGRÀFIQUES	40
REPERTORI DE FOTOGRAFIES	52

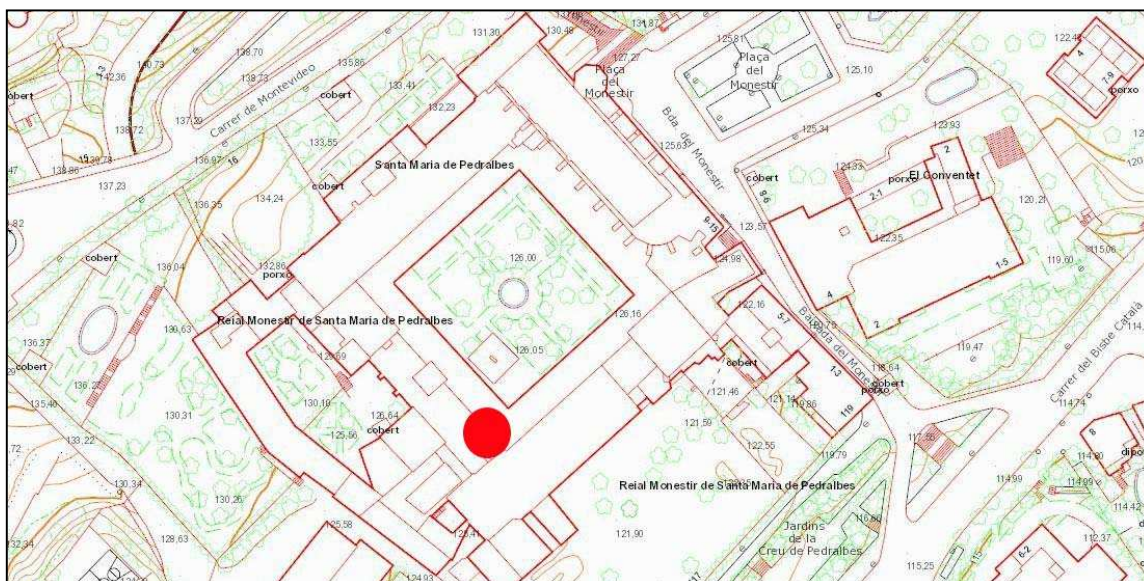
SITUACIÓ

El monestir de Santa Maria de Pedralbes es troba situat al peu de la muntanya de Sant Pere Màrtir, en un espai delimitat per dues torrenteres. Administrativament s'emmarca en el barri de Pedralbes, un dels tres que actualment configuren el districte de Les Corts de Barcelona i se situa just a tocar del límit amb el districte de Sarrià-Sant Gervasi. El monestir ocupa una illa delimitada pels carrers de Montevideo al nord, la baixada i plaça del Monestir a l'est, les avingudes de Pearson i Pedralbes al sud i el carrer de Castellet a ponent. L'adreça oficial del monestir és Baixada del Monestir, 9-15.

L'actuació objecte de la present memòria s'ha desenvolupat en l'interior de dues cel·les de dia situades al primer pis del claustre, a tocar de la cantonada sud i adossades a la paret del refector i de la infermeria. Es tracta de les anomenades cel·la de les Neus i de Maria d'Aragó.



Planta de l'emplaçament general del monestir de Pedralbes. Font: ICC



Planta General del monestir amb ubicació de la zona de la intervenció

DESCRIPCIÓ DE LES CEL·LES

La intervenció arqueològica a què fa referència la present memòria es va dur a terme a l'interior de dues de les cel·les de dia del monestir de Santa Maria de Pedralbes, concretament les anomenades “Cel·la de les Neus o de Santa Maria de les Neus” i la “Cel·la de Santa Marta o de sor Maria d'Aragó. Pel que fa referència a la descripció física d'aquests dos espais i a la seva contextualització disposem de les fitxes que en 2006 va realitzar l'historiador de l'art Ricard Bru Turull (Bru 2006) per encàrrec del Museu de Pedralbes i que reproduïm en l'Apèndix documental.

ANTECEDENTS

La intervenció arqueològica objecte de la present memòria s'emmarca en un procés de recerca més general sobre l'evolució constructiva del monestir de Pedralbes i de manera més concreta en la resolució d'una problemàtica derivada d'unes discrepàncies en la datació d'alguns dels espais del monestir. A continuació descriurem de manera breu aquest procés.

El mes de febrer de 2014 es va presentar un *Anàlisi crono-estructural del claustre del monestir de Santa Maria de Pedralbes* redactat per Reinald González i Helena Moran de l'empresa Veclus. En aquest estudi es plantejava una hipòtesi d'evolució constructiva del conjunt de galeries del claustre de Santa Maria de Pedralbes basada en la combinació de diferents fonts d'informació. Per una banda les referències documentals conegudes sobre el procés de construcció dels diferents nivells dels claustres de Pedralbes. Per l'altra en un anàlisi de les característiques dels components de les diferents galeries (nombre i tipus de dovelles, decoració de bases i capitells, elements heràldics etc) reforçada amb l'estudi de les relacions físiques entre els diferents components de l'estructura i, quan era possible, d'aquests amb la resta d'edificis del seu entorn (fonamentalment l'església i les ales del monestir). En base a aquesta recerca, indubtablement sistemàtica, s'arribava a la conclusió que la galeria del pis superior de l'ala occidental del claustre de Pedralbes es va construir molt a començament del segle XV i que tota l'obra del primer pis estaria conclosa cap al 1422 (Gonzalez 2014: 22).

Existeix un estudi anterior de la mateixa empresa i redactat en part pel mateix equip, que planteja una proposta d'evolució constructiva de l'ala occidental del monestir, on hi ha el refetor i la Sala de la Reina (Bou 2009). En aquest treball se situa la construcció de la paret oriental del refetor (la que dona al claustre) en la segona meitat del segle XIV, tot i que la façana occidental d'aquesta mateixa peça si que es considera de la primera fase del monestir (1326-1350).

Posteriorment, en el marc d'uns treballs realitzats en una de les capelles de dia del primer pis de l'ala oest del claustre, es va descobrir una petita franja (compresa entre un dels contraforts del refetor i l'envà de tancament de la capella) que conservava restes de pintura mural. L'estudi d'aquestes pintures, efectuat per l'especialista en pintura mural gòtica Rafael Cornudella, conclou que des del punt de vista estilístic i decoratiu aquestes pintures s'haurien d'haver executat durant la dècada de 1330, estimant-se com a data màxima la de 1340 (Cornudella 2014).

A la vista d'aquesta discordança en la cronologia del moment de la construcció de les galeries oest i sud del primer pis del claustre, des de la Direcció del museu del monestir es va encarregar un tercer estudi a l'historiador de l'art i de l'arquitectura Dr. Marià Carbonell. En el seu estudi aquest especialista, després de fer un repàs

general de l'estat de la qüestió sobre l'evolució constructiva del monestir, arriba a la conclusió que és factible situar la construcció del primer pis de la galeria meridional del claustre (al fons de la qual es troben les pintures) en el segon quart del segle XIV, amb un topall que se situaria entorn al 1340. Segons Marià Carbonell, en aquest primer pis de l'ala sud del monestir, sobre la primitiva infermeria, es podrien situar el noviciat i les sales de labor de les monges, entre altres dependències de la comunitat i que segurament tenien sortida sobre la coberta del claustre (Carbonell 2014).

MOTIUS DE LA INTERVENCIÓ I OBJECTIUS

A la vista de les discrepàncies exposades fins aquí en relació amb la datació del moment de construcció de la galeria del primer pis de les ales meridional i occidental del claustre, des de la direcció del Museu del monestir, l'any 2014 se'ns va fer l'encàrrec d'avaluar la possibilitat d'utilitzar metodologia arqueològica per tal d'obtenir noves dades que permetessin resoldre o matisar aquesta discrepància.

Com a conseqüència d'aquest encàrrec vam elaborar una proposta d'actuació arqueològica que havia de tractar d'abordar i resoldre, si era possible, la problemàtica plantejada.¹ En aquesta proposta es marcaven una sèrie d'objectius per a l'actuació en base a les premisses que se'ns van indicar des de la Direcció del Museu:

En primer lloc tractar d'establir d'una manera més clara la seqüència constructiva de les ales occidental i meridional del monestir a la vista de les diferents interpretacions que es desprenen dels estudis anteriors.

Per altra banda, i de la mateixa manera, resultaria útil conèixer millor el procés constructiu del claustre i en especial la configuració dels espais en els períodes intermitjos. En el nostre cas el lapse de temps que passa entre la construcció de les galeries de la planta baixa i les del primer pis. En aquest sentit es podria

¹ VILA, J.M. (2014) *Estudi sobre les possibilitats d'una recerca arqueològica per a la determinació de la cronologia de construcció del primer pis de l'ala occidental del claustre del monestir de Pedralbes*. Barcelona. Inèdit.

plantejar com ja s'ha vist que passa en planta baixa, que en un primer moment, després de la col·locació del sostre de les galeries inferiors, es construís la banquetta exterior de la galeria del primer pis, sense l'arqueria, de manera que el primer pis del claustre fos durant un cert període una mena de terrat practicable al que s'accedia des de les dependències que segons el Dr Marià Carbonell probablement es trobaven sobre l'antiga infermeria, o bé des del Palau de la Reina.

Completar la delimitació del perímetre de la zona pintada per tal de tractar d'establir noves relacions estratigràfiques entre les pintures i els elements arquitectònics. Això hauria de permetre també estudiar millor les característiques de la composició iconogràfica i intuir la funcionalitat de les pintures.

Analitzar de manera puntual el subsòl de les capelles per tal de determinar la relació estratigràfica entre les pintures i les pavimentacions de la galeria del claustre i tractar d'obtenir si fos possible algun tipus de datació arqueològica per als paviments. Al mateix temps obtenir una seqüència estratigràfica de les capes sobreposades al parament dels diferents elements arquitectònics del sector per tractar de definir nous indicis sobre la successió constructiva del conjunt i situar millor la cronologia, almenys relativa de les pintures.

Aquesta proposta va ser assumida per la Direcció del Museu i és la que s'ha executat en la intervenció de 2015 amb la que es vincula la present memòria.

MÈTODE

Proposta general

Donades les característiques dels treballs a realitzar, es va fer una proposta metodològica específica per a aquesta intervenció que, prenent com a base el mètode estratigràfic habitual de la recerca arqueològica, permetés una aproximació més precisa als objectius plantejats.

Pel que fa a la zona de les capelles de dia on es troben les pintures, es preveia dur a terme un estudi estratigràfic en una franja d'uns 30 cm d'amplada que abastés tota la paret que està relacionada amb les pintures per tal d'establir si és possible la vinculació estratigràfica entre els diferents components arquitectònics i els arrebossats i enlluïts dels murs. Aquesta recerca s'hauria de fer amb mans i mitjans propis de restauració però aplicant-hi el mètode de registre estratigràfic propi de l'arqueologia. Abans d'executar l'estudi de la franja escollida caldria dur a terme alguns sondeigs previs en diferents punts per tal d'establir la zona més adequada per dur a terme la intervenció.

En segon lloc es plantejava la realització d'una petita intervenció arqueològica en el paviment del primer pis en la zona situada per davant de les pintures, especialment a la zona situada entre el contrafort i la paret de la cel·la. En aquest punt encara es conserven traces del paviment de rajola ceràmica anterior a la compartimentació de la cel·la. La intervenció en aquest punt podria permetre relacionar l'inici de l'enlluït de la paret amb les pintures amb algun tipus de pavimentació de la galeria que potser es podria arribar a datar. Aquest mateix procediment es podria plantejar també a la zona de la capella veïna on es podria plantejar també l'excavació del nivell de terres que encara es conserva a la base de la fornícula de l'altar de la capella.

Finalment es proposava dur a terme una prospecció per tal de completar, si s'escau, la delimitació de les pintures a la cel·la del costat i en la part alta. Aquesta actuació, tot i que evidentment es realitzaria per mitjà de tècnics restauradors, aniria acompanyada d'una documentació arqueològica de les successives capes identificades que permetria completar les dades obtingudes de les prospeccions realitzades en la resta de punts de la paret de la cel·la.

Sistema de registre

El mètode de registre de les dades que facilita l'excavació ha estat el proposat per E.C. Harris i per A. Carandini, modificat a partir de la pràctica arqueològica en aquest tipus de jaciments i de les circumstàncies concretes de l'excavació. Per al registre objectiu dels elements i estrats que s'exhumen es realitza una numeració correlativa d'aquests denominats "Unitat

Estratigràfica" (u.e.) que individualitza uns de altres. Cada u.e. té una fitxa en la que s'indica: la seva ubicació en el context general del jaciment, la seva ubicació en les plantes i seccions, la seva definició i la seva posició física respecte a les altres unitats estratigràfiques. Finalment s'ha realitzat una llista-resum de les mateixes que s'incorpora en la memòria final.

Per a la realització de l'estudi estratigràfic dels revestiments dels murs, s'ha comptat amb la col·laboració dels restauradors Rosa Sensarich i Gonzalo Martí que han dut a terme la delimitació de les successives capes de pintura i arrebossat que componen l'estratigrafia dipositada sobre els murs de la capella. Aquest treball, i la vinculació de les capes en els diferents espais de la intervenció ha permès restituir en bona mesura l'estratigrafia dels revestiments del conjunt de l'espai a estudiar. D'aquesta descripció s'han extrapolat posteriorment les corresponents deduccions de caràcter arqueològic i històric.

L'estudi de les restes s'ha complementat amb la documentació gràfica, tant de fotografia com planimetria necessària per a la correcta identificació de les diferents estructures i estrats. Com a base topogràfica s'ha utilitzat l'aixecament del conjunt proporcionat per la direcció del Museu.

DESENVOLUPAMENT DELS TREBALLS

Els treballs es van desenvolupar de manera paral·lela en les dues cel·les de dia situades al fons de la galeria sud del claustre i adossades a la paret del refetor. En la seva denominació moderna corresponen a les cel·les de *Maria d'Aragó* i de la *Mare de Déu de les Neus*.

CEL·LA DE LA MARE DE DÉU DE LES NEUS

Es tracta d'una construcció rectangular, adossada exteriorment a la paret de l'edifici del refetor i delimitada per les altres bandes amb sengles envans de maó de cantell.

És en aquesta cel·la on van aparèixer les restes de pintures murals que van posar dubtes sobre la cronologia proposada inicialment per a la construcció del segon pis de la galeria occidental del claustre. En aquesta cel·la es van dur a terme dos tipus d'estudis. Per una banda una excavació en l'únic espai on es conservava estratigrafia arqueològica i que es correspon amb l'espai situat entre el contrafort i la



Vista de la façana de la cel·la

paret de tancament de la cel·la, just davant la zona on es van documentar les pintures medievals. Per l'altra un anàlisi de l'estratigrafia existent sobre els paraments dels murs, tant del contrafort com de la paret del refetor, i més puntualment, de la resta de la cel·la.

Sondeig arqueològic

Es va realitzar en l'espai rectangular de 70 x 40 cm que se situa entre les parets de tancament del refetor, la de la cel·la i el contrafort. Es tracta de la única zona on

es conservava l'estratigrafia antiga de la cel·la, ja que a tota la resta la reconstrucció dels forjats de la galeria del claustre realitzada als anys 70 del segle XX va comportar el desmuntatge i la reconstrucció de les estructures de coberta de la planta baixa de la galeria. Només aquest petit espai, situat a l'interior de l'armari, es va aparentment salvar de ser desmuntat.

Aquest armari va ser desmuntat en el transcurs d'uns treballs de restauració de les cel·les realitzats entre els mesos de novembre de 2012 i de juny del 2013 per l'empresa Gamarra i Garcia amb participació de la restauradora Montserrat Soriano (Gamarra-Garcia 2013).

A partir de les dades de què disposem, podem dir que l'armari feia uns 90 cm d'amplada i una fondària entorn als 40 cm, però no tenim dades de la seva alçada. Agafava tant l'espai situat entre el contrafort i la paret de la cel·la com un tram d'uns 50 x 50 cm del mateix contrafort que va ser tallat per poder-lo ampliar (UE 1018). Aquest armari, que disposava de dos prestatges fets amb maons posats de pla,



Detall de l'inici del procés de desmuntatge de l'armari (Gamarra-Garcia 2013: 25)



Dues imatges de l'interior de l'armari abans del seu desmuntatge (Gamarra-Garcia 2013:26)

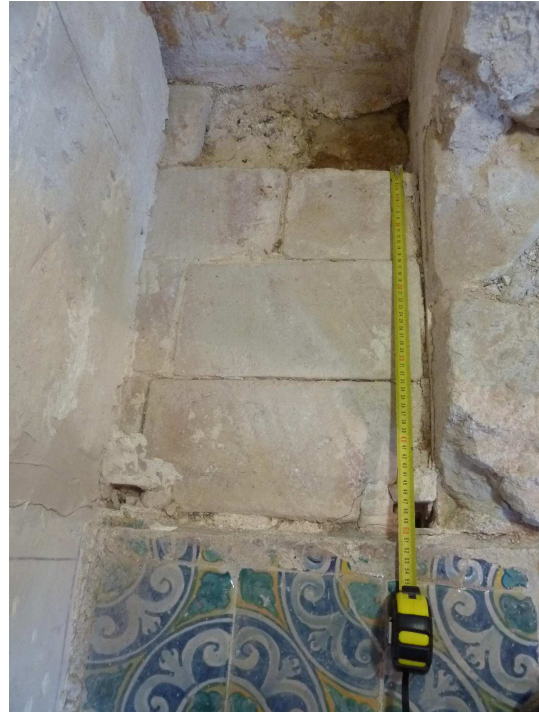
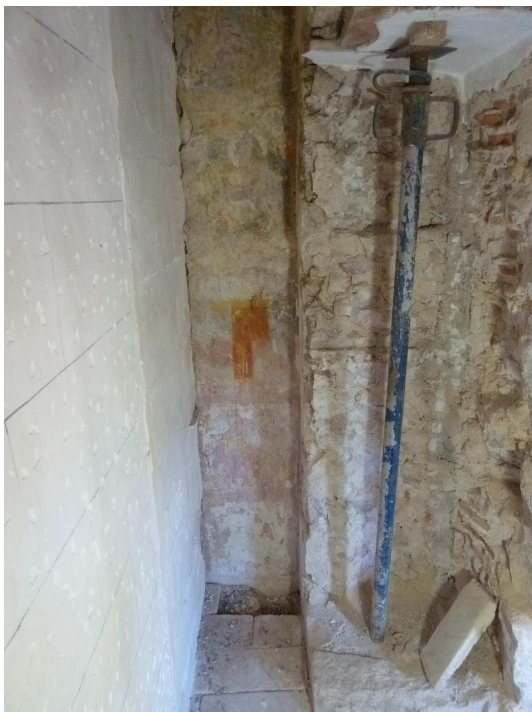
estava pavimentat amb rajoles partides (blanc i verd) diposades formant una ziga-zaga (Gamarra-Garcia 2013: 28).

Un cop extretes les peces ceràmiques del paviment, es va procedir al desmuntatge de la paret del fons de l'armari, especialment la part que tapava el tram final de l'espai entre el contrafort i la paret de la cel·la, ja que entre la paret de l'armari i la del refector encara quedaven uns 25 cm que es

trobaven buits. Un cop extret aquest envà es va poder accedir en tota la seva alçada a la paret del refector en aquest punt que és on es trobaven les pintures, que ja havien estat localitzades mitjançant un sondeig fet des de la part superior (Gamarra-Garcia 2013: 25).



Detall del paviment de l'armari que va ser desmuntat durant la restauració de 2013. (Gamarra-Garcia 2013: 28).



Esquerra: vista de les restes de l'armari amb les pintures al fons abans de l'inici de la nostra intervenció. **Dreta:** paviment antic de l'armari que segurament es correspon amb el de la galeria del claustre anterior a la construcció de les capelles ja que el seu mur de separació hi recolza.

Els treballs de neteja de les runes acumulades a l'interior de l'armari va permetre documentar un paviment més antic, que ja ocupava la totalitat de l'espai entre el contrafort i la paret de la cel·la (Gamarra-Garcia 2013: 28). L'actuació va continuar amb treballs de neteja de les pintures que ja no van comportar més afectacions de tipus arqueològic.

Així doncs, en el moment d'iniciar-se la nostra intervenció, aquest espai estava pavimentat amb un nivell de peces de rajola ceràmica de 17 x 32 cm disposades a trencajunts (UE 1027) que es va poder comprovar que passava per sota de l'envà de tancament de la cel·la. Aquest fet semblava indicatiu que aquest paviment es correspondria amb el que cobria el terra de la galeria del claustre abans de la construcció de les cel·les al segle XVI.

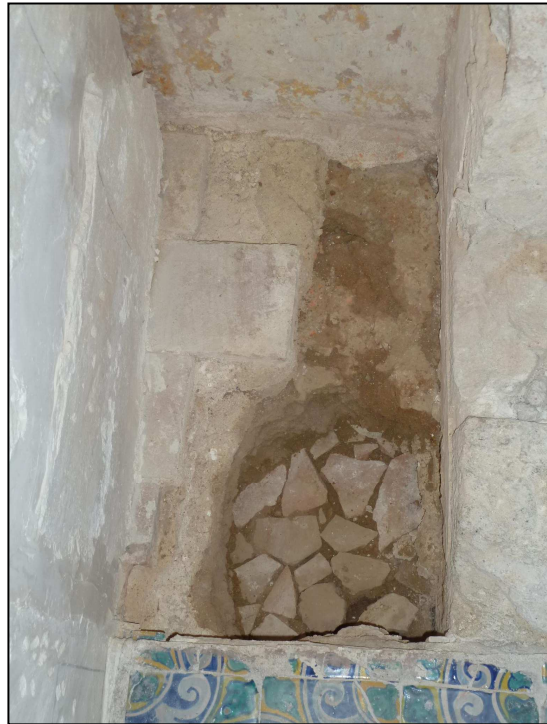
A continuació es va procedir a l'extracció de les peces ceràmiques del paviment, fet que va permetre localitzar la seva preparació (UE 1028) que es correspon amb un nivell de morter de calç blanca i sorra. Un cop extreta aquesta preparació es va identificar un paviment de morter de calç blanca (UE 1029) que cal pensar que es correspondria amb un dels primers paviments de la galeria, anterior al de rajoles ceràmiques que hi havia a finals del segle XVI. Per sota d'aquest nivell, que tenia entorn als 6-8 cm de gruix, es va documentar un nivell format per terra piconada possiblement barrejada amb una mica de calç (UE. 1030) que en la seva part superior presentava una superfície més dura, fet que semblava indicar que havia estat utilitzada com a paviment. Per altra banda, en la superfície d'aquest nivell es van identificar diverses taques de pintura ataronjada del mateix tipus de la que apareix a les pintures de la paret. Això permet refermar la hipòtesi que la superfície d'aquest nivell havia funcionat



Detall de la successió de paviments i preparacions documentades en el sondeig dins l'antic armari.

com a paviment i que ho va fer en el moment en què es van fer les pintures de la paret del refetor.

L'estrat UE 1030 presentava una potència d'entre 20 i 25 cm. Per sota es va documentar una capa (UE 1032) formada per trossos de teula posats plans que recolzava directament sobre l'empostissat del sostre de la planta baixa de la galeria. Per tant, cal interpretar aquest nivell com una capa de terres netes que s'abocava sobre l'empostissat que cobria les bigues del sostre de la planta baixa. La seva funció, a banda de generar un nou nivell de circulació en el terra del primer pis, segurament hauria d'estar vinculada amb la millora de l'aïllament del terra del claustre. Les teules de la part inferior devien funcionar com aïllant entre la fusta i les terres.



Detall de la capa de teules (UE 1032) que conformava la base del paviment 1030

En qualsevol cas, el que es pot determinar a partir de l'excavació realitzada és que aquest estrat (UE 1030), que s'ha de vincular amb el procés constructiu del monestir més que amb els seus nivells d'ús, és el que estava a la vista en el moment en què es van fer les pintures murals medievals localitzades al mur del refetor. Posteriorment, i un cop fetes les pintures, es va col·locar un nou paviment, en aquest cas de morter de calç. Per altra banda la composició d'aquest estrat (terres argiloses més aviat sòltes) és difícilment compatible amb el seu ús a l'aire lliure, és a dir, sense que ja estigués construïda la coberta del primer pis del claustre, o almenys una de provisional.

Finalment, la intervenció ha permès constatar que a excepció de l'espai interior de l'armari, no s'ha conservat res de l'estratigrafia antiga a la resta de la cel·la ja que el seu paviment va ser extret i recol·locat en el moment del desmuntatge i reconstrucció del sostre de l'ala occidental del claustre als anys 70 del segle XX.

Sondeigs a les parets

A banda del sondeig en el subsòl també es van dur a terme alguns sondeigs en diferents punts de les parets de la cel·la, amb la col·laboració dels restauradors Rosa Senserrich i Gonzalo Martí. Per tal d'evitar afectacions innecessaries sobre els arrebossats de la capella es van aprofitar per fer aquest sondeigs o recerques zones on ja hi havia pèrdues dels recobriments, sense formalitzar sondeigs pròpiament dits.

Sondeig 1

Sondeig a la paret del fons de la capella de les Neus, al costat nord del contrafort. L'objectiu era determinar la seqüència estratigràfica de les capes d'arrebossat i pintura anteriors a la construcció de la capella de dia. En aquest sentit, i per sota d'almenys quatre capes de pintura de calç blanca que no es van numerar, es va identificar l'enguixat original de la capella, de 8 mm de gruix (UE 1000). Just per sota d'aquesta capa es va identificar un segon nivell d'arrebossat (UE 1001) fet amb terres marronoses i calç per sota del qual ja apareixia el paredat del mur de tancament oriental del refectori (1003). Aquest fet va permetre interpretar la UE 1001 com un nivell de regularització de la superfície de la paret del refectori previ a la col·locació dels arrebossats de les parets de la galeria del claustre.



Vista del sondeig 1 un cop extreta la capa de guix de la capella de dia (UE 1000). S'observa l'arrebossat de regularització de la paret del refectori (UE 1001) i també algun dels blocs d'aquesta (1003).

Parament oriental del contrafort

En aquest punt, i en la zona no afectada per l'obertura de l'armari, es troba a la vista el parament del contrafort (UE 1013). Aquí s'ha pogut identificar, sobre les juntes dels carreus que el conformen i que estan fetes amb morter de calç i terra (UE 1014), un rejuntat fet amb morter de calç blanca bastant fina (UE 1002). Per sobre se situen unes línies de pintura negra, d'uns 5 mm d'amplada, que remarquen el carreuat del contrafort i que configuren la decoració original d'aquest element.



Detall de la paret del contrafort. A l'esquerra s'observa el morter del junt constructiu (UE 1014) i a la dreta el rejuntat amb morter blanc, lliscat superficialment i decorat amb una línia negra.

Parament meridional del contrafort

Un altre punt on es va poder analitzar l'estratigrafia va ser la paret lateral del contrafort, en la banda que va quedar amagada a l'interior de l'armari quan aquest es va modificar. Es tracta d'un tram de mur d'uns 18 cm d'amplada on es conservava el mur de la cara sud del contrafort (UE 1013) i en diferents punts els diversos arrebossats i capa de pintura que permeten comprendre l'evolució constructiva i d'ús d'aquest espai.

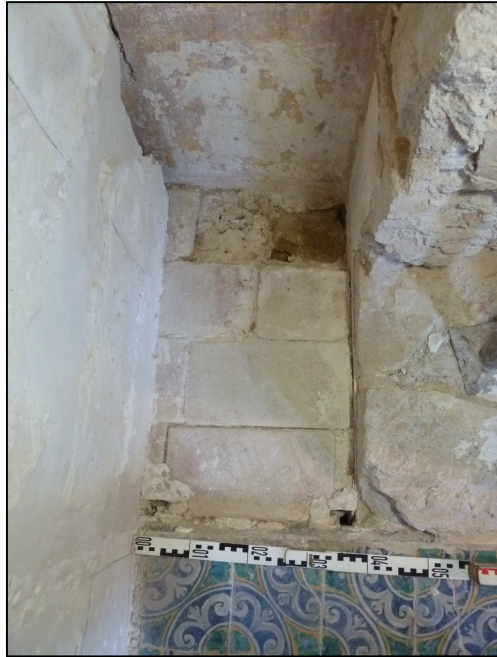
En el moment d'iniciar-se la intervenció en el mur del contrafort ja no quedaven restes dels enguixats i morters vinculats amb cap de les dues fases constructives de l'armari que havia



Detall de l'armari abans d'iniciar-se la intervenció.

ocupat aquest sector i que havia permès la protecció de les pintures. Tots aquests elements havien estat repicats previament en el marc dels treballs de desmuntatge de l'armari i entenem que se sobreposaven a les capes que si que es van conservar in situ.

En primer lloc es va delimitar una capa de morter de calç blanca d'uns 3 mm de gruix (UE 1021) que es conservava sobretot a la part baixa del mur i a la qual s'adossava el paviment de rajoles de la galeria del claustre documentat durant la intervenció arqueològica (UE 1027). Aquesta capa estava retallada en el moment de l'obertura del segon armari (UE 1018), que va comportar el desmuntatge parcial del contrafort.



Detall del contrafort, a la dreta s'observa la UE 1021 i també el retall UE 1018

Aquesta capa de morter cobria directament la paret del contrafort en la qual apareix el rejuntat UE 1002, però sense les línies del carreuat que veiem en el parament davanter del contrafort. Tampoc es documenta la capa de regularització (UE 1001) que hi havia sobre la paret del refector a la sala 1. Sobre la capa 1021, a tocar de la paret del fons de l'armari, en el punt de contacte amb el mur del refector on hi ha les pintures, es documenta una franja de pintura groguenca que sembla marcar el límit de la composició pictòrica. Una franja similar es va documentar parcialment a la cara interior del contrafort de l'ala sud del convent i sembla que marcaria el punt final de la composició per l'altre costat.

Parament de les pintures

Aquest era el punt de tota la paret on els treballs de neteja previa de les pintures havien comportat una major desaparició de les capes superficials. De tota manera es conservaven restes d'una capa de pintura de calç blanca (UE 1022)

que cobreix les pintures i que segurament s'ha de relacionar amb la pintura del fons del primer dels armaris de la cel·la, el que agafava tota la fondària del contrafort.

Per sota es documenta la capa de pintures (UE 1016) que està posada sobre un arrebossat de morter de calç blanca de molt bona qualitat (UE 1012). Per la seva banda, a la part superior de la zona pintada es documenta un altre nivell de morter de calç (UE 1011) que podria haver recobert inicialment tota la superfície de la paret del refetor i que en el moment previ a la confecció de les pintures hauria estat parcialment repicat (UE 1020) per poder col·locar el nou revestiment (UE 1012) sobre el que es disposarien les pintures.

Per sota tant de 1011 com de 1012 es documentava ja la capa de morter terrós de regularització de la paret del refetor (UE 1010) i a continuació d'aquesta el paredat del propi mur.



Detall de les pintures conservades

CEL·LA DE MARIA D'ARAGÓ

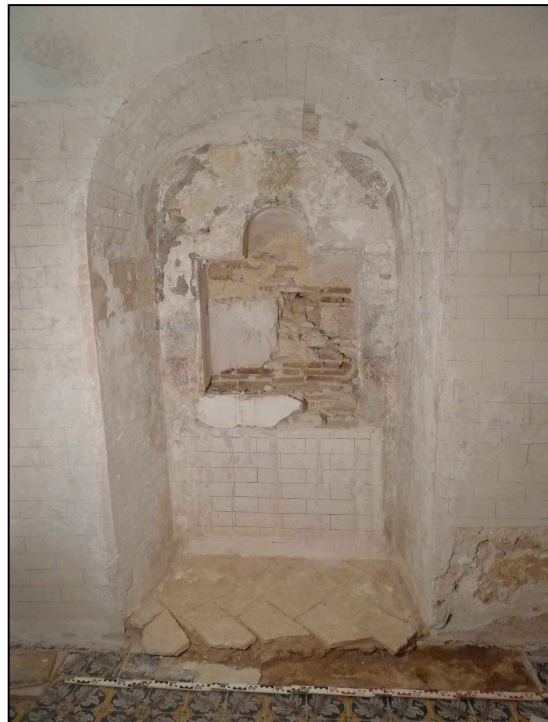
En aquesta cel·la s'han dut a terme actuacions a tres nivells. En primer lloc un petit sondeig en el terra de la cel·la amb l'objectiu d'estudiar la seva estratigrafia i tractar d'obtenir noves dades, sobretot cronològiques, del procés de construcció d'aquest sector del monestir. En paral·lel també s'ha dut a terme un estudi estratigràfic dels revestiments de les parets tant a nivell de la planta baixa de la cel·la com a l'espai situat entre la seva coberta i el sostre de la galeria. Finalment, també s'han tingut en compte les traces conservades en l'espai que queda entre el sostre de la capella i el de la galeria del claustre, que a diferència del que passava amb la cel·la de les Neus, és practicable. En aquest sector també s'han dut a terme sondeigs en els revestiments de la paret.

Sondeig arqueològic

En aquesta cel·la es va fer un petit sondeig que abastava part del paviment de la fornícula central i la primera filada de rajoles del terra de la cel·la. Aquest està format per un nivell de rajoles decorades de 14 x 14 cm organitzades en grups de quatre (UE 1050) i se situa a una cota més baixa que la del paviment de la galeria del claustre. Això sembla indicar que aquesta cel·la manté intacte el seu paviment original sense que aquest quedés afectat, com hem vist que



Vista de la façana de la capella



Vista general de la fornícula central de la cel·la on es va fer el sondeig.

havia passat a la veïna cel·la de les Neus, per la restauració del claustre realitzada als anys 70.

Pel que fa a la fornícula, estava pavimentada amb un nivell format per rajoles de ceràmica de 15 x 30 cm posades a la mescla i lligades amb morter de calç (UE 1053). Per a la realitzar el sondeig només es va extreure la fila de rajoles situades a tocar del paviment general de la cel·la. Per sota es va identificar la seva preparació de UE 1053 feta de morter de calç i sorra (UE: 1054). Un cop extreta aquesta es va localitzar un nivell (UE 1055) d'uns 4 cm de gruix, format per terra compactada, potser barrejada amb una mica de morter de calç i que per la seva posició i components segurament servia per anivellar l'interior de l'obertura de la fornícula i servir de base per a la col·locació del paviment UE 1053.



Detall dels paviments de la fornícula (UE 1053) i de la cel·la (UE 1050).

Amb l'extracció d'aquest nivell es va localitzar la superfície d'arrasament del mur de tancament del refectori (UE 1003), que apareixia a partir del punt que ja no havia quedat afectat pel retall de construcció de la fornícula (UE 1059). A partir d'aquest punt la cota de l'excavació s'unificava amb la de la resta de la cel·la, ja que el paviment de la fornícula estava més alt. En aquest punt trobem el



Detall de la preparació del paviment de la fornícula (UE 1054)

paviment de la cel·la (UE 1050) format per rajoles polícromes de 14 x 14 cm formant una mostra a quatre peces, amb una tipologia pròpia del segle XVII.

Per a l'excavació en aquest sector es va aprofitar el fet que a la zona de la fornícula la primera filera de rajoles de la cel·la havia estat extreta en el marc dels treballs de restauració de 2013. Nosaltres, per la nostra banda, vam extreure les dues rajoles d'aquesta mateixa filada que quedaven fins arribar a la paret que separa les dues cel·les. L'excavació es va restringir a aquesta petita franja. En aquest punt, un cop extretes les rajoles del paviment de la cel·la es va poder documentar la corresponent capa de preparació de morter de calç (UE 1051). La seva presència refermava la idea exposada més amunt que en el cas de la cel·la de sor Maria d'Aragó el paviment no s'havia retirat i recol·locat en el moment de la reconstrucció de les estructures de coberta de la galeria del claustre als anys 70 com vam veure que havia passat a la cel·la de les Neus. Segurament per aquest mateix motiu el paviment de la cel·la de sor Maria d'Aragó està a una cota una mica inferior a la de l'actual galeria. Semblaria, per tant, que la cota del paviment de la cel·la podria coincidir amb l'original, mentre que el de l'actual galeria estaria lleugerament sobre aixecat com a conseqüència dels treballs de restauració realitzats als anys 70. En el tram més proper a la paret del refectori, fins al que no arribava el paviment UE 1050 es documentava un estrat (UE 1056) format per terres i sorres força sòltes.

Per sota de 1051 i 1056, i ja arribant fins a la paret del refectori, es va localitzar un estrat (UE 1052) format per terres força soltes de color marró, amb la superfície compactada per la presència d'una fina capa de morter de calç. Presenta algunes traces de gotes de pintura ataronjada semblant a la que apareix a les pintures de la cel·la de les Neus. Pels seus components, característiques i posició estratigràfica sembla



Detall de l'estrat UE 1052

clarament equiparable amb el nivell UE 1030 documentat a la cel·la de les Neus. Tal com també passava en aquell cas, per sota d'aquest estrat, d'uns 20 cm de potència, apareixia una capa de fragments de teula posats plans (UE 1057) per sota de les quals apareixia l'empostissat del sostre de la planta baixa del claustre. Entre l'estrat 1052 i la paret del refectori (UE 1020) es documentava una capa de morter de calç en disposició atalussada (UE 1058) que segurament servia per segellar la junta entre la paret del refectori i la coberta de la galeria.



Detall del nivell UE 1057

Descripció i anàlisi de les traces de la coberta de la galeria del claustre

En aquest sector ens limitarem a documentar alguns elements que formarien part de l'estructura original de la coberta de la galeria del claustre, especialment aquells que ens permeten determinar la successió constructiva de les diferents galeries. Altres aspectes com ara la possibilitat que el sostre original de la capella fos més alt que l'actual no són objecte de la nostra recerca i per tant no els tractem aquí. Aquestes altres problemàtiques les desenvolupa abastament Ricard Bru en el seu estudi de les capelles de dia que recollim en l'apèndix de la present memòria.

El que resulta de major interès de l'espai sobre la coberta de la capella de sor Maria d'Aragó és que s'hi conserva, en bona part, l'estructura original del sostre del primer pis de la galeria del claustre. En aquest punt la restauració dels anys 70 es va limitar a construir una estructura de biguetes de ferro i revoltons de maó per sobre de



Detall de l'espai sobre la cel·la. S'observa el forjat modern sobre l'estructura original de bigues i mènsules.

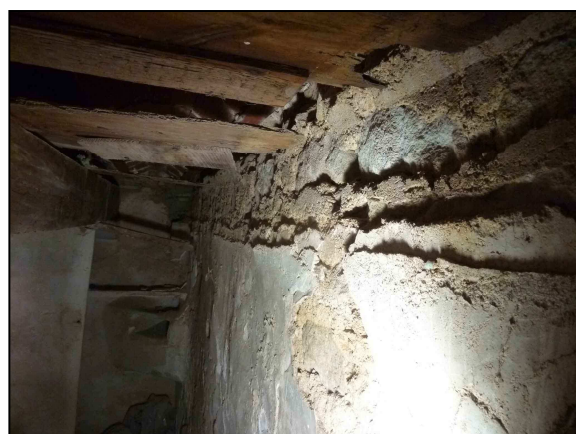
l'empostissat original, fet que devia comportar, com passa també al terra del primer pis, un recreixement del nivell de circulació del paviment del pis superior del claustre.

L'estructura de coberta antiga que identifiquem en aquest punt està composta per bigues de fusta de secció rectangular que recolzen als extrems sobre mènsules de pedra encastades per una banda en el mur de la infermeria i per l'altra en el contrafort del refetor i el l'arc transversal de la cantonada del claustre. També es conserva part de l'empostissat de fusta que s'hi recolzava i per sobre del qual hi devia haver, per damunt de les capes d'aïllament corresponents, el paviment



Detall de les dues mènsules de la coberta del pis superior del claustre encastades en la part alta del contrafort del refetor on hi ha les pintures

del segon pis. El fet que la biga que se situava a tocar de la paret del refetor fos desmuntada segurament en el marc de les obres de restauració dels anys 70 ens ha permès analitzar la seva empremta a la paret del refetor. D'aquesta manera es comprova que aquesta biga va ser adossada contra el mur del refetor abans que



Esquerra: Alineació de mènsules en l'arc transversal de la cantonada del claustre on recolzen les bigues de la galeria. Dreta: Empremta de la darrera biga de la coberta en la paret del refetor

aquest fos objecte de qualsevol arrebossat i per tant en un moment bastant inicial de la seva construcció.

Aquesta coberta està disposada de manera paral·lela a la paret del refetor i per tant és la continuació natural de la coberta de l'ala de la infermeria. A la zona de l'arc transversal sobretot es conserva, sobre l'arrebossat pintat de blanc, una estructura de fals carreuat que també formalitza unes dovelles a l'arc.

CONCLUSIONS

A partir de les dades recollides en la present intervenció i de la documentació històrica disponible hem pogut establir una seqüència en els processos de construcció dels espais analitzats.

Construcció del claustre inferior

En un inventari de 1364 (Castellano 2014) s'esmenta el *claustro superior monasterii supradicti* que en la interpretació que en fa Anna Castellano es referiria a la terrassa superior de l'ala nord, on hi havia el dormitor de les monges (Castellano 2014: 124), en canvi Marià Carbonell ho interpreta com que les galeries superiors estaven aixecades, si més no en bona part ja en aquella època (Carbonell 2014)

Pel que fa a la zona que ens ocupa, i pel que fa a la seqüència constructiva del claustre inferior, sabem que en primer lloc es col·loca l'embigat recolzat a la paret del refectori, al contrafort i a l'arc travesser que va de cantonada a cantonada de claustre i per tant les cobertes de les dues galeries convergeixen en aquest punt a banda i banda de l'arc. Un cop posades les bigues es col·loca un empostissat de fusta sobre el que es posa una capa de fragments de teula posats plans fins a cobrir tota la superfície. Es segellen les juntes entre la paret o el contrafort i la capa de teules amb una mena de mitja canya de morter de calç que ressegueix la paret. Un cop segellada la junta amb la paret s'aboca sobre les teules una capa de terres que es van compactant fins assolir la cota que ha de tenir la base el paviment del pis superior.

Queda el dubte si hi va haver dos moments diferents en la coberta d'aquesta galeria. En una primera fase, abans de la construcció del pis superior del claustre el corredor inferior podria haver estat cobert amb una teulada o amb un terrat. En el primer cas tota l'estructura que hem descrit més amunt probablement no hauria existit i per tant s'ha de vincular amb la construcció del segon pis del claustre. En cas que hi hagués un terrat si que ja podrien correspondre a aquest primer moment constructiu.

Construcció del claustre superior

En un segon moment es col·loca la coberta del claustre superior de l'ala de la infermeria o almenys el tram que recolza sobre el contrafort del refetor i l'arc travesser del claustre que en aquest cas és paral·lel a la façana del pis superior de la infermeria i no diagonal com el del pis inferior. Aquesta posició de l'arc permet plantejar la hipòtesi ja expressada per Marià Carbonell que l'ala de la infermeria del pis superior del claustre fos anterior a l'ala del refetor, considerant dins la primera el tram on se situen les pintures.

En aquest sentit cal recordar que la biga situada a tocar de la paret del refetor està rejuntada amb morter de calç blanca per la banda de la paret per tal d'impermeabilitzar la junta, de manera que ha quedat l'empremta de la biga en el morter enganxat a la paret. Per sobre de la biga es conserven traces d'una regata a la paret del refetor amb marques de maons posats a la mescla que poden correspondre al paviment original del segon pis del claustre o bé a l'encaix per a un terrat força pla que podria haver funcionat a nivell del segon pis en un primer moment.

Arranjament paret zona pintures

Hem de pensar que un cop feta la coberta d'aquest tram final del pis superior del claustre de l'ala de la infermeria s'iniciarien els treballs per a la decoració de la paret del fons a la que correspondrien les pintures analitzades. A partir de l'estudi estratigràfic de les diferents capes de la paret on es documenten les pintures, s'ha pogut determinar que en primer lloc s'arrebossa la paret del refetor amb una capa de morter terrós com a regularització de la superfície de la paret, que presenta irregularitats segurament a causa de l'ús d'encofrats per a la seva construcció. Un cop regularitzada la paret s'hi col·loca una capa d'arrebossat de calç blanca.

A continuació es rejunten els carreus del contrafort que a la banda de les pintures no presenta encintat. A la part alta de l'arrebossat es marca una línia horitzontal incisa amb un regle que serveix per delimitar la part superior de la zona que posteriorment anirà pintada.

En aquest punt i sobre l'arrebossat blanc es podria dur a terme un primer esbós de les pintures. A continuació es repica el morter blanc de tota la zona per sota de la línia horitzontal i s'hi col·loca una capa de morter molt diferent del que s'ha tret, sobre el qual es porta a terme la composició de la pintura. Aquesta arriba fins a la cantonada del contrafort, on localitzem una línia vertical de color groguenc que marca el límit de la zona pintada coincidint amb la llaga de la junta del contrafort i de la paret. Una línia similar es documenta també a la cara interna del contrafort de la infermeria que representaria l'altre límit de la representació pictòrica.



Vista de la cantonada interior de l'armari. A l'esquerra la zona de pintures i a la dreta la franja groguenca que marca el límit de l'espai decorat.

El contrafort en la cara que dona a les pintures no presenta fals carreuat.

Mentre s'està pintant es manté en funcionament el nivell de terra d'impermeabilització del paviment de la galeria ja que s'hi detecten gotes de pintura ataronjada. Un cop completades les pintures es col·loca una capa de morter de calç al terra que és la que funcionarà com a paviment inicial si més no de l'espai situat immediatament per davant de les pintures.

Remodelacions posteriors

Ja amb posterioritat a la confecció de les pintures i la col·locació del paviment de morter de calç es pinta un fals carreuat amb pintura negra a les juntes de les cares del contrafort a excepció de la que dóna a les pintures on es manté l'encintat sense pintar. Posteriorment es col·loca el paviment de rajola que ja ha de funcionar de manera definitiva com a paviment de la galeria del claustre. Durant tot aquest període sembla que les pintures del fons de la galeria continuen a la vista.

Construcció de les cel·les de dia (segles XVI i XVII)

Durant els segles XVI i XVII es construeixen les dues cel·les que se situen davant de l'espai ocupat fins al moment per les pintures. Sembla probable que la primera que es construeix és la que s'anomena de Sor Maria d'Aragó datada del segle XVI.² En aquest moment, per sobre del paviment de rajoles de la galeria, s'aixecaria un envà perpendicular a la paret del refetor i situat a uns 40 cm del novè contrafort que faria de límit de la cel·la. L'estança disposa de dos nivells,

l'inferior que correspon a la cel·la pròpiament dita, i un de superior al que s'accedeix per una escala lateral i que funcionaria com una mena de golfes sense una funció clara ja que de fet no disposa de paviment. La construcció d'aquesta cel·la sembla que va comportar el repicat de la paret del refetor i de la infermeria per tal de col·locar l'enlluït actual amb la decoració de fals carreuat dibuixat en negre que encara



Vista de conjunt de les cel·les de dia d'aquesta zona del claustre

es conserva. Aquesta actuació tindria com a conseqüència la desaparició de les escenes centrals de les pintures que se situarien en aquest sector. La remodelació de l'espai de la cel·la es completa amb la col·locació d'un nou paviment de rajola decorada i situat a una cota una mica inferior a la del claustre fet que va comportar la destrucció de tota l'estratigrafia anterior en aquest sector, ja que per sota de l'enrajolat actual ja es localitza la capa de terres d'impermeabilització del terra de la galeria també parcialment retallat.

No sabem si contemporàniament o amb posterioritat s'hi afegeix l'estructura de la cel·la de les Neus que es pavimenta interiorment amb rajola vidriada. En aquest moment s'aprofita l'espai que quedava entre la paret de la cel·la i el contrafort per

² Veure descripció extreta de Bru 2008 en l'apèndix.

fer-hi un armari que va mantenir com a paret de fons la de les pintures i com a paviment el de rajoles de la galeria del claustre. Posteriorment es va ampliar lateralment l'armari a costa de trencar el contrafort i tapiar-ne la part més fonda. D'aquesta manera es va configurar un armari més ample i amb menys profunditat que l'anterior. A continuació es va regularitzar la paret del fons de l'armari arran de la part picada del contrafort amb una paret de maons de cantell que va deixar un espai buit i confinat entre la nova paret del fons de l'armari i la del refector que ha permès la conservació les pintures fins a dia d'avui.

Restauració del paviment de la galeria del claustre

En les obres de restauració del monestir a finals del segle XX es van desmuntar i reconstruir totes les galeries del claustre, comprenent l'espai sota la capella de les Neus, el paviment de rajoles de la qual es va recol·locar. No va passar el mateix amb la cel·la de Sor Maria d'Aragó que no va veure afectat el seu paviment ni tampoc l'espai de l'armari, fet que va permetre conservar la seqüència estratigràfica en aquest punt. A la resta de la cel·la de les Neus sota el paviment de rajola es localitza la solera de formigó de l'obra de restauració.

CONSIDERACIONS FINALS

En relació amb la datació arqueològica de les pintures localitzades a la paret del fons de l'armari de la capella de les Neus, a partir de l'estudi realitzat podem fer les següents consideracions:

1. Tot sembla indicar, per la disposició de l'arc de delimitació de les galeries, que cal entendre que les pintures se situaven a la paret del fons de l'ala de la infermeria (meridional) del pis superior del claustre de Pedralbes tal vegada decorant un altar semblant, pel que fa a la seva posició, al que se situa just per sota, al fons de la galeria inferior.
2. S'ha constatat estratigràficament que el programa decoratiu es va executar abans de la pavimentació definitiva de la galeria del claustre i per tant en el

moment inicial de la construcció d'aquest element. Aquesta afirmació deriva del supòsit que la capa de terres d'impermeabilització documentada sobre l'empostissat del sostre de la galeria inferior, on es van localitzar taques de pintura, correspongui al seu moment de construcció i no estigui vinculada amb una reforma posterior, ja que no tenim datació arqueològica per aquesta capa de terres.

Queda el dubte de si hem d'atribuir aquesta capa de terres d'impermeabilització al moment de construcció de la coberta de l'ala inferior de la galeria meridional del claustre o bé al de formació del paviment de la superior. Això vindria en part determinat per si abans de la construcció de la galeria alta la coberta de la inferior estava conformada per un terrat o una teulada, extrem que no hem pogut comprovar.

Si es tractés del primer cas es constataria que la coberta del pis superior, almenys d'aquest racó del claustre, s'hauria dut a terme al mateix temps que es construïa el sostre de la galeria inferior, ja que hem d'entendre que les pintures no s'haurien executat sense un sostre que les protegís. Si es tractés del segon cas caldria situar en un moment més avançat l'execució de la decoració pintada.

3. Les dades arqueològiques farien compatible l'ús d'aquest espai, encara que fos amb una coberta provisional, abans de la finalització de l'obra del claustre superior sempre i quant es demostrés que hi havia construccions sobre la infermeria vella en aquell punt. Això seria compatible amb la proposta del Dr Marià Carbonell que considera que en aquest primer pis de l'ala sud del monestir, sobre la primitiva infermeria, es podrien situar el noviciat i les sales de labor de les monges, entre altres dependències de la comunitat i que segurament tenien sortida al claustre. En aquesta línia el Dr Carbonell proposa una cronologia de segon quart del segle XIV per a la construcció d'aquesta galeria superior del claustre, amb un topall màxim entorn al 1340. Aquesta datació coincideix amb la del Dr Cornudella per a l'anàlisi de les pintures. En aquest cas les pintures estarien relacionades potser amb un altar que ocuparia el tram final de la galeria sud del primer pis del claustre i que donaria servei puntual a aquestes dependències.

BIBLIOGRAFIA

BOU, LL. - CABALLÉ, F. - GONZÁLEZ, R. - MORAN, H. *Memòria i justificació per l'intervenció en el sector nord-occidental del Reial Monestir de Santa Maria de Pedralbes*. Informe inèdit. Desembre 2009.

BRU, R (2008) *Les cel·les de dia del Monestir de Pedralbes*. Inèdit.

CARBONELL, M. (2014) *Noves pintures murals del segle XIV al monestir de Pedralbes. Notes per a una revisió de la cronologia constructiva del monestir i, en particular, de l'angle sud-occidental del claustre*. Informe inèdit lliurat a la Direcció del Museu-Monestir de Pedralbes.

CASTELLANO, A. (2014) "El projecte fundacional del monestir de Santa Maria de Pedralbes i el palau de la reina Elisenda de Montcada a través de dos inventaris del 1364". *Anuario de Estudios Medievales* 44/1, pàgs. 103-139.

CORNUDELLA, R. *Les pintures murals del segle XIV descobertes al primer pis del claustre del monestir de Santa Maria de Pedralbes. (Valoració de la seva importància dins del conjunt de les pintures murals trescentistes del monestir)*. Informe inèdit. 2014

GAMARRA, A. – GARCIA, M.J. (2013). *Informe. Restauració de les cel·les de Maria d'Aragó i Santa Clara de les Neus. Monestir de Pedralbes*. Inèdit

GONZÁLEZ, R. - MORAN, H. *Anàlisi crono-estructural del claustre del monestir de Santa Maria de Pedralbes*. Estudi inèdit datat el febrer de 2014, pàg. 22

APÈNDIX: FITXES DE LES CEL·LES

Reproduïm de manera parcial a continuació les fitxes que corresponen a les cel·les on s'ha realitzat l'excavació, de l'estudi general sobre les cel·les de dia del Monestir de Pedralbes redactat el 2006 per l'historiador de l'art Ricard Bru Turull (Bru 2006).

Fitxa 19

Nom històric:

Cel·la de les Neus

Cronologia:

s.XVI-XVII

Descripció General:

Cel·la situada entre el vuitè i novè contrafort de l'ala de sud-oest del segon pis del claustre. A part de la porta de fusta (0'82 x 1'74 m), la façana té un total de tres obertures més, una finestra al costat sud-oest i dues al costat nord-oest de la porta.

L'espai interior està configurat per diversos subàmbits. Al costat sud-oest de la porta d'accés hi ha un primer subàmbit rectangular, subàmbit 1 (1'68 x 1'25 m), cobert amb una volta de canó cassetonada i amb un armari empotrat al mur sud-oest. El terra està pavimentat amb ceràmica de cartabó.

L'àmbit principal és el que es troba just al entrar a la cel·la. Aquest subàmbit 2, amb una superfície de planta quadrada (2'40 x 2'38 m), està presidit per una fornícula decorada amb relleus en forma de dues pilastres laterals i un arc de mig punt emmotllurat i amb l'intradós decorat amb cassetons. Aquest arc talla un entaulament superior dels costats del qual n'arrenca un segon arc de mig punt de les mateixes característiques que l'arcada inferior. Tot aquest espai quadrangular queda coberta amb una cúpula circular cassetonada, rematada amb un escut a la clau de volta, que descarrega als murs laterals a través de quatre petxines que

finalitzen amb una motllura horitzontal, sense mènsules. El paviment està recobert amb un únic model de rajola de mostra.

Hi ha un tercer subàmbit al qual s'accedeix a través d'un arc deprimit còncav des del costat nord-oest del segon subàmbit de la cel·la. Està tot pavimentat amb rajola de cartabó. Aquest subàmbit 3 està format per un espai quadrat (1'65 x 1'65 m) i un de posterior irregular, recolzat entre el mur sud-oest del claustre i el vuitè contrafort, amb tres prestatges d'obra, els dos inferiors amb ceràmica de cartabó, i un quart prestatge d'obra situat a 2'85 metres d'alçada. La zona més propera al subàmbit 2 està cobert amb una volta a quatre punts i té una petita finestra de fusta que connecta amb l'armari M.P2.N1.E12. L'espai que queda reclòs al mur posterior (sud-oest) aprofita el sostre del mateix claustre.

Tots tres subàmbits, excepte l'espai posterior del subàmbit 3, tenen tots els murs de color blanc amb un rodapeu pintat de color marró.

Identificació dels elements:

La porta d'accés està emmarcada exteriorment amb una motllura d'estuc i amb un frontó doble, sense decoració al timpà, de característiques semblants a les motlures que trobem a les cel·les de Santa Paula, la Sant Pere (desapareguda), la cel·la dels Reis del noviciat (desapareguda), la cel·la de sor Maria d'Aragó o la cel·la de sor Teresa de Cardona de la "Purissima".

La fornícula de l'espai principal, del subàmbit 2, té un paviment diferent al de la resta de la cel·la, ja que possiblement en el seu lloc s'hi devia trobar un altar d'obra, ara inexistent. Es tracta de rajola de mostra d'època moderna (s.XVI-XVII), amb garlandes renaixentistes disposades "a quatre". Una cel·la que pot servir de paral·lel, construïda en dates properes, és la de Rocabertí, la cel·la de Sant Miquel, amb el mateix paviment. Com passa en d'altres casos, com davant de l'altar de la cel·la de la Mare de Deu de Montserrat o l'espai darrera la cel·la de Sant Aleix, també és possible que aquestes rajoles haguessin estat afegides en alguna intervenció dels segles XIX o XX. La fornícula té una alçada de 2'10 metres.

Sovint trobem a les cel·les del monestir ceràmica que respon a afegits posteriors d'època moderna, però en el cas del paviment central del subàmbit 2, al igual que succeeix a la cel·la dels Reis del noviciat (desapareguda) o la cel·la de Sant Rafael (clausura), fet amb rajola de mostra disposada a "quatre" i amb combinació cromàtica blava, verda i groga, aquest sembla que es podria correspondre amb el paviment original col·locat al segle XVI o del XVII.

La decoració de l'arc i les pilastres de la fornícula és similar als exemples de la cel·la de Santa Paula, a la cel·la del Piano (clausura) i la cel·la de Sant Magí (desapareguda). També, com en el cas de la cel·la de Santa Paula, la cel·la del Piano (clausura) o la cel·la de la labor, als laterals de la fornícula hi havia dues obertures a la part exterior per il·luminar l'altar. A la cel·la de les Neus aquestes estan encalades i tan sols es conserva la petita obertura frontal associada a la pilastra del costat nord-oest.

La cúpula central, que cobreix tot el subàmbit 2, està decorada amb emmotllats de guix, tant els cassetons de la cúpula com les diverses decoracions que apareixen a l'intradós dels arcs o bé a les petxines. Tots els casos responen a un estil i unes tipologies pròpies del segle XVI i que trobem en d'altres cel·les del monestir com ara la cel·la de la Foixana o la fornícula de la cel·la dels reis de les claraboies. Són en tots els casos decoracions florals fetes amb motlles d'estuc com els que es conserven a la reserva del Museu. En el cas d'aquesta cel·la, ens trobem tres tipus de decoració fitomorfa. Són diferents els motlles que s'utilitzaren per l'absis de la fornícula, dels de la cúpula, dels de la volta de canó del subàmbit 1, aquests últims molt similars als de la cel·la de la Foixana. Aquestes solucions, freqüents en molts altres indrets de Catalunya, apunten cap a una datació dins del segle XVI.

Serà molt útil emprendre l'estudi de l'heràldica del monestir precisament per casos com el que planteja aquesta cel·la. L'escut que trobem a la clau de volta policromada ens indicarà una cronologia força més definida que el que pot indicar l'estudi estilístic (s.XVI-XVII). No es tracta pas de l'escut de cap de les abadesses de la casa de Cardona ni Montcada i, per tant, seguint l'abaciologi, és de creure que ens trobaríem davant d'un encàrrec del segle XVII, vinculat a alguna monja d'algun altre llinatge com ara els Pinós ja que al primer quarter del camper apareix

una au i, al quarter inferior, un pi (Jacinta de Pinós, abadessa els anys 1664-1667, 1673-1676, 1678-1681).

El subàmbit 3 és fruit d'unes reformes d'ampliació posteriors. Així ho sembla indicar la manca d'elements decoratius, una coberta més moderna i un paviment diferent així com una estructura diferenciada. Des del claustre, s'observa aquesta ampliació també a través de les marques dels carreus del mur exterior en aquell indret on s'acabava la cel·la original i allà on fou ampliada. L'espai es recolza a la part frontal del 8è contrafort i al mur nord-oest de la cel·la de les Neus.

Valoració final:

Els subàmbits 1 i 2 mostren una gran unitat estilística i, com a conjunt, tenen un gran interès pels seus motius en estuc, la cúpula, i totes les decoracions. És un testimoni de significatiu valor artístic i històric que mostra la diversitat i la riquesa de les propostes constructives que es van dur a terme, repartides per tot el monestir, al llarg dels segles XVI i XVII.

Fitxa 20

Nom històric:

Cel·la de Santa Marta / Cel·la de sor Maria d'Aragó / Espai sobre la cel·la de sor Maria d'Aragó.

Cronologia:

s.XVI

Descripció General:

Cel·la situada a l'extrem sud-est de l'ala sud-oest del segon pis del claustre.

La seva façana, que actualment arriba fins al sostre embigat del claustre, està composta per una porta doble de fusta amb una motllura exterior que recorre el marc i que corona l'accés amb un frontó. Hi ha quatre finestres laterals, dues de inferiors i dues de superiors. Sobre la porta d'accés hi ha una cinquena obertura barrada amb llistons de fusta.

La cel·la (3'63 x 2'65 m) es pot dividir en dos subàmbits. L'espai principal, subàmbit 1, té una planta quadrada (2'65 x 2'65 m) i està cobert amb una volta rebaixada de molt poca alçada (2'10 m) que dona un aspecte fosc i reduït a la cel·la. Al mur sud-oest hi ha una fornícula (1'26 x 0'50 m) coberta amb una volta de canó que es prolonga fins a la volta. Dins d'aquest espai, sobre un basament (1'26 x 0'69 m) amb paviment de ceràmica, hi ha un altar d'obra (0'94 x 0'42 m), de 62 cm d'alçada. Al fons de la paret de la fornícula, encastat en una estructura trilobulada, s'hi troba una copia del retaule de Santa Marta, on apareix la monja donant, possiblement sor Maria d'Aragó.

Al costat sud-oest s'hi troba un espai secundari rectangular (1'02 x 2'69 m), subàmbit 2, cobert amb dues voltes de creueria fetes de guix. Al mur sud-oest d'aquest subàmbit s'hi troben dos armaris i una finestra; en els tres casos es conserven les portes i porticons de fusta. L'armari del costat més pròxim al costat nord-est té dos prestatges d'obra enrajolats, rajola de mostra, i està cobert amb una volta de canó irregular; una forma que es prolonga també a la pròpia porta de l'armari. L'armari del costat pròxim al mur sud-est és rectangular i té tres prestatges d'obra amb diversos tipus de rajola de mostra.

Sobre el subàmbit 1 hi ha un espai superior actualment en desús. Se situa a 2'5 metres d'alçada respecte el paviment de la cel·la de Santa Marta i s'hi accedeix per unes escales adossades al mur sud-oest, situades a la galeria exterior del claustre i que donen accés també a la sala de les claraboies.

Aquest espai rectangular superior, actualment (2006) no té paviment i deixa al descobert la volta de la cel·la de Santa Marta. Té tres obertures; les dues finestres laterals i l'obertura central rectangular que es veuen des de l'exterior. Al seu costat posterior, al mur sud-oest, s'hi observa una obertura rectangular que comunica amb la zona superior del refetor.

Identificació dels elements:

La porta d'accés està emmarcada exteriorment amb una motllura d'estuc. A la part superior la motllura adopta la forma de frontó, sense decoració al timpà, amb unes característiques semblants a les motlures que trobem a les cel·les de Santa Paula, la Sant Pere (desapareguda), la cel·la dels Reis del noviciat (desapareguda), la cel·la de les Neus, la de la cel·la del Sant Enterrament, la de la cel·la de Rocabertí o la cel·la de sor Teresa de Cardona de la "Puríssima". La motllura s'estén també a l'obertura rectangular superior. Igualment, la fulla exterior de la porta està decorada amb llistons que creen dues formes estrellades, una a cada clavenda, del mateix estil que trobem a altres portes dels segles XVI-XVII, com són la de la cel·la dels reis del noviciat o la cel·la de la Mare de Deu de Montserrat. Es conserva a la reserva del Museu una porta amb el mateix disseny estrellat desplaçat 45º que va ser desmuntada de les antigues cel·les de les claraboies.

Tota la cel·la està pavimentada amb un sol tipus de rajola de mostra disposada "a quatre". Es tracta d'un model força freqüent, un disseny fitomorfe de caire renaixentista policromat amb una combinació cromàtica blava, verda i groga, propi del segle XVII.

Com a contrast amb la unitat del paviment principal, tenim els prestatges d'obra dels dos armaris del mur sud-oest, amb una gran diversitat de rajoles de mostra principalment dels segles XVI, XVII i XVIII que caldria estudiar de manera individualitzada i amb deteniment.

La cel·la de Santa Marta també rep el nom històric de cel·la de sor Maria d'Aragó. Ambdós noms provenen del retaulel que se li associa representant la imatge de Santa Marta amb una figura agenollada al seu costat que s'ha identificat amb sor Maria d'Aragó, malgrat que potser també podria tractar-se d'una altra monja del mateix període (1500-1525). El cert és que si la cel·la de Santa Marta era la cel·la de sor Maria d'Aragó, és possible, i probable tenint en compte les altres cel·les del monestir, que tingués originàriament un aspecte diferent al d'ara.

Actualment, l'encalat dels murs de l'espai principal no deixa veure restes de pintura mural. En canvi, però, si observem la part inferior dels murs de l'espai superior, sobre la cel·la, i concretament la zona inferior dels angles de la volta, allà on hi hauria d'haver el paviment d'aquesta possible cel·la superior, veurem que s'hi conserven restes de pintura de carreus que només tenen sentit si no existeix la volta actual de la cel·la de Santa Marta. Per tant, això indica que el mur on ara se sustenta la volta, originàriament era visible i estava decorat amb un carreuat, de tal manera que es pot concloure que el sostre de la cel·la de Santa Marta estava més elevat. Així mateix ho indica l'obertura barrada central de la façana, sobre la porta d'accés, també amb motllures. Aquesta finestra donava molta més il·luminació a un espai que ara està dividit, és fosc i excessivament reduït. És possible doncs que les dues finestres laterals superiors haguessin estat obertes un cop s'hagués subdividit tota la cel·la de Santa Marta en dos espais sobreposats, per donar més il·luminació al nou àmbit.

Hi ha altres indicis que reforçen aquesta hipòtesi, com és l'accés actual a l'espai superior, no tan sols no hi ha escala d'accés (es tracta d'un sol graó de 85 cm d'alçada), sinó que més aviat es pot dir que l'accés es fa per l'espai que originàriament era l'interior d'un petit armari de la cel·la de Santa Marta. Així s'entén que actualment, al obrir l'armariet superior de la cel·la de Santa Marta en lloc de trobar-nos un espai tancat, com seria el normal, ens trobem amb un graó d'accés a l'àmbit superior. D'altra banda, la fornícula no arribava fins al sostre com succeeix ara, sinó que quedava autònomament diferenciada al mur sud-oest.

Entenent que la cel·la de sor Maria d'Aragó o de Santa Marta tenia una coberta més alta, possiblement similar a la cúpula de la cel·la de les Neus o amb una volta renaixentista com ara la cel·la de la Foixana, l'estructura de l'espai quedava molt més diàfana i noble i, com a tal, es podria correspondre amb més propietat amb el llinatge reial de sor Maria d'Aragó.

REPERTORI DE LES UNITATS ESTRATIGRÀFIQUES

U.E.: 1000

Situació: Cel·la de la Mare de Déu de les Neus.

Definició: Capa de guix d'uns 8 mm de gruix

Relacions Físiques:

Adossat a: 1001

Interpretació: Probable recobriment de l'obra de la capella. Per sobre hi ha almenys 4 capes de pintura a la calç blanca.

Cronologia: Segles XVI-XVII

Fotografies: 118-15_005, 20

U.E.: 1001

Situació: Cel·la de la Mare de Déu de les Neus.

Definició: Capa de color marró feta amb calç i terra

Relacions Físiques:

S'hi adossa: 1000

Adossat a: 1003

Interpretació: Capa de regularització de la superfície del paredat del mur de tancament del refetor que serveix de base per a la col·locació dels arrebossats de la paret del claustre.

Cronologia: tpq Segon quart segle XIV

Fotografies: 118/15_020

U.E.: 1002

Situació: Cel·la de la Mare de Déu de les Neus.

Definició: Capa de morter de calç molt fi que cobreix les juntes de la cara nord del contrafort de la cel·la. Per sobre se situa una línia de color negre d'uns 5 mm d'amplada que formalitza un carreuat pintat en les juntes del contrafort.

Relacions Físiques:

S'hi adossa: 1000

Adossat a: 1013

Interpretació: Capa d'enlluït de les juntes dels carreus del contrafort que fa de preparació per a la col·locació de les línies del carreuat que sembla que decorava inicialment almenys la paret del contrafort.

Cronologia: tpq Segon quart segle XIV

Fotografies: 118-15_049

U.E.: 1003

Situació: Ala de ponent del claustre

Definició: Mur de paredat de pedra i calç

Relacions Físiques:

S'hi adossa: 1001, 1010, 1013, 1024

Interpretació: Paret de tancament oriental del refetor del monestir

Cronologia: Segon quart segle XIV

Fotografies: 118-15_020

U.E.: 1010

Situació: Cel·la de la Mare de Déu de les Neus

Definició: Nivell de morter terrós.

Relacions Físiques:

Adossat a: 1003

Interpretació: Primer arrebossat documentat de la paret del refetor que cobreix directament el paredat del mur.

Cronologia: Segon quart segle XIV

Fotografies: 118-15_020

U.E.: 1011

Situació: Cel·la de la Mare de Déu de les Neus

Definició: Nivell de morter de calç força llis, lliscat superficialment

Relacions Físiques:

Se li adossa: 1012

Tallat per: 1020

Interpretació: Morter inicial, anterior a la col·locació de UE 1012 que podria haver estat vist durant un cert període de temps

Cronologia: tpq segon quart segle XIV

Fotografies:

U.E.: 1012

Situació: Cel·la de la Mare de Déu de les Neus

Definició: Nivell de morter de calç blanca de molt bona qualitat sobre el que es van realitzar les pintures medievals localitzades

Relacions Físiques:

Adossat a: 1011

S'hi adossa: 1016

Interpretació: Morter de base per a les pintures medievals conservades darrera l'antic armari de la cel·la de les Neus.

Cronologia: *tpq* segon quart segle XIV

Fotografies: 118-15_018

U.E.: 1013

Situació: Cel·la de la Mare de Déu de les Neus

Definició: Mur fet amb carreus de pedra posats a trencajunts i lligats amb morter de calç.

Relacions Físiques:

S'hi adossa: 1002, 1014

Adossat a: 1003

Tallat per: 1018

Interpretació: Contrafort que reforça exteriorment la paret del refetor en els punts on rep les empentes dels arcs diafragmàtics que cobreixen aquell espai.

Cronologia: Segon quart del segle XIV

Fotografies: 118-15_014

U.E.: 1014

Situació: Cel·la de la Mare de Déu de les Neus

Definició: Morter de calç terrós que omple els junts dels carreus de la paret del contrafort

Relacions Físiques:

S'hi adossa: 1002, 1020

Adossat a: 1013

Interpretació: Morter de col·locació dels carreus del contrafort

Cronologia: Segon quart del segle XIV

Fotografies: 118-15_049

U.E.: 1015

Situació: Cel·la de la Mare de Déu de les Neus

Definició: Alineació de tres encaixos quadrats de 4 x 2, 4 x 2 i 4 x 7 cm.

Relacions Físiques:

Talla: 2

Interpretació: Encaixos per a estructures de fusta vinculades amb l'antic armari que es va construir en la zona del contrafort.

Cronologia: Segles XVII-XIX

Fotografies:

U.E.: 1016

Situació: Cel·la de la Mare de Déu de les Neus

Definició: Nivell de pintures

Relacions Físiques:

Adossat a: 1012

S'hi adossa: 1022

Interpretació: Pintures vinculades amb un programa decoratiu que segurament ocupava tota la paret del fons del corredor meridional del pis superior del claustre.

Cronologia: *tpq* segona meitat segle XIV

Fotografies: 118-15_016 a 19

U.E.: 1017

Situació: Cel·la de la Mare de Déu de les Neus

Definició: Retalls irregulars

Relacions Físiques:

Talla: 1021

S'hi adossa: 1022

Interpretació: Retalls vinculats amb la construcció del primer armari que ocupava l'espai entre el contrafort i l'envà de delimitació de la capella.

Cronologia: Segles XVI-XVII

Fotografies: 118-15_016 a 19

U.E.: 1018

Situació: Cel·la de la Mare de Déu de les Neus

Definició: Retall de perfil irregular

Relacions Físiques:

Talla: 1013, 1021

Interpretació: Trencament parcial del mur del contrafort del refetor per tal de construir un armari.

Cronologia: Segles XVII-XIX

Fotografies: 118-15_023 a 25

U.E.: 1019

Situació: Cel·la de la Mare de Déu de les Neus

Definició: Nivell fet amb fragments de teula i maó lligats amb morter de calç

Relacions Físiques:

Adossat a: 1018

Interpretació: Nivell de regularització del retall UE 1018 per tal de conformar l'armari

Cronologia: Segles XVII-XIX

Fotografies: 118-15_026 a 27

U.E.: 1020

Situació: Cel·la de la Mare de Déu de les Neus

Definició: Retall

Relacions Físiques:

Talla: 1011

S'hi adossa: 1027, 1028

Adossat a: 1013

Interpretació: Repicat parcial del primer arrebossat de la paret del refetor per tal de col·locar una nova capa d'enlluït sobre el que s'aplicarien les pintures localitzades al fons de l'antic armari.

Cronologia: *tpq* segon quart segle XIV

Fotografies:

U.E.: 1021

Situació: Cel·la de la Mare de Déu de les Neus

Definició: Nivell de morter de calç blanca d'uns 3 mm de gruix

Relacions Físiques:

Adossat a: 1016

Se li adossa: 1029

Tallat per: 1017, 1018

Interpretació: Arrebossat de la paret del contrafort anterior a la col·locació del paviment de rajoles de ceràmica del terra de la galeria.

Cronologia: *tpq* segon quart segle XIV

Fotografies: 118-15_023 a 25

U.E.: 1022

Situació: Cel·la de la Mare de Déu de les Neus

Definició: Capa de pintura de calç blanca

Relacions Físiques:

Adossat a: 1016, 1017

Interpretació: Pintura del fons del primer armari que tapa les pintures anteriors.

Cronologia: Segle XVI

Fotografies: 118-15_025

U.E.: 1024

Situació: Cel·la de la Mare de Déu de les Neus / Cel·la de sor Maria d'Aragó

Definició: Envà fet amb maons rectangulars posats de cantell i enguixats superficialment.

Relacions Físiques:

Recolza en: 1027

Adossat a: 10

Interpretació: Mur que tancava la cel·la de la Mare de Déu de les Neus i la separava de la de sor Maria d'Aragó

Cronologia: Segle XVI

Fotografies: 118-15_014

U.E.: 1025

Situació: Cel·la de la Mare de Déu de les Neus

Definició: Nivell format per rajoles quadrades de 15 x 15 cm que configuren un dibuix de mostra a quatre peces.

Relacions Físiques:

Recolza en: 1026

Adossat a: 1024

Interpretació: Probablement es tracti del paviment original de cel·la, tot i que va ser extret i recol·locat en el moment de la restauració i reconstrucció del terra del primer pis de la galeria del claustre.

Cronologia: Finals segle XVI o segle XVII

Fotografies: 118-15_13 i 25

U.E.: 1026

Situació: Cel·la de la Mare de Déu de les Neus

Definició: Nivell de ciment pòrtland

Relacions Físiques:

Adossat a: 1031

Interpretació: Solera vinculada amb la restauració del sostre de la galeria inferior del claustre

Cronologia: Anys 80 del segle XX

Fotografies:

U.E.: 1027

Situació: Cel·la de la Mare de Déu de les Neus

Definició: Nivell de rajola ceràmica de 17 x 32 cm lligada amb morter de calç

Relacions Físiques:

Recolza en: 1028

Adossat a: 1020

Hi recolza: 1024

Interpretació: Paviment de la galeria del claustre anterior a la construcció de la capella.

Cronologia: Segle XIV

Fotografies: 118-15_23

U.E.: 1028

Situació: Cel·la de la Mare de Déu de les Neus

Definició: Nivell de morter de calç blanca i sorra

Relacions Físiques:

Hi recolza: 1027

Cobreix: 1029

Adossat a: 1020

Interpretació: Preparació per al paviment UE 1027

Cronologia: Segle XIV

Fotografies: 118-15_28

U.E.: 1029

Situació: Cel·la de la Mare de Déu de les Neus

Definició: Nivell de morter de calç blanca

Relacions Físiques:

Cobert per: 1028

Adossat a: 1012, 1021

Cobreix: 1030

Interpretació: Primer paviment del nivell superior de la galeria del claustre

Cronologia: *tpq* segon quart segle XIV

Fotografies: 118-15_31

U.E.: 1030

Situació: Cel·la de la Mare de Déu de les Neus

Definició: Nivell de terra piconada possiblement barrejada amb una mica de calç que rebleix el terra de la galeria des de la cota de les bigues i fins a la de circulació. Presenta en la seva superfície taquetes de pintura de ataronjada semblants a la que s'utilitza per les pintures de la paret.

Relacions Físiques:

Hi recolza: 1012

Cobert per: 1029

Cobreix: 1032

Igual a: 1052

Interpretació: Nivell de rebliment del terra del primer pis del claustre que funcionava com a sòl de circulació en el moment en què es fan les pintures medievals

Cronologia: *tpq* segon quart segle XIV

Fotografies: 118-15_30

U.E.: 1031

Situació: Cel·la de la Mare de Déu de les Neus

Definició: Retall

Relacions Físiques:

S'hi adossa: 1026

Interpretació: Destrucció de l'estratigrafia antiga a tota la cel·la, a excepció de l'espai de l'armari, per tal de reconstruir el forjat del primer pis de la galeria del claustre.

Cronologia: Anys 80 segle XX

Fotografies:

U.E.: 1032

Situació: Cel·la de la Mare de Déu de les Neus

Definició: Nivell format per fragments de teula posats plans

Relacions Físiques:

Cobert per: 1030

Igual a: 1057

Interpretació: Capa que separa les terres d'aïllament del terra de la galeria i les fustes de l'empostissat del sostre de la planta baixa

Cronologia: *tpq* segon quart segle XIV

Fotografies: 118-15_33

U.E.: 1050

Situació: Cel·la de sor Maria d'Aragó

Definició: Nivell de rajoles de 14 x 14 cm

Relacions Físiques:

Recolza en: 1051

Interpretació: Paviment de la cel·la

Cronologia: Segle XVII

Fotografies: 118/15_038 i 039

U.E.: 1051

Situació: Cel·la de sor Maria d'Aragó

Definició: Nivell format per morter de calç blanca i sorra

Relacions Físiques:

Hi recolza: 1050

Cobreix: 1052

Adossat a: 1056

Interpretació: Preparació del paviment UE 1050

Cronologia: Segle XVII

Fotografies: 118/15_045

U.E.: 1052

Situació: Cel·la de sor Maria d'Aragó

Definició: Nivell de terres força soltes de color marró, amb la superfície compactada per la presència d'una fina capa de morter de calç. Presenta algunes traces de gotes de pintura ataronjada semblant a la que apareix a les pintures de la cel·la de les Neus.

Relacions Físiques:

Cobert per: 1051

Cobreix: 1057

Adossat a: 1058, 1020

Igual a: 1030

Interpretació: Nivell de rebliment del terra del primer pis del claustre que funcionava com a sòl de circulació en el moment en què es fan les pintures medievals

Cronologia: *tpq* segon quart segle XIV

Fotografies: 118/15_043 a 044

U.E.: 1053

Situació: Cel·la de sor Maria d'Aragó

Definició: Nivell format per rajoles de ceràmica de 15 x 30 cm posades a la mescla i lligades amb morter de calç

Relacions Físiques:

Recolza en: 1054

Interpretació: Paviment de l'interior de la fornícula de la capella.

Cronologia: Segles XVII-XIX

Fotografies: 118/15_040 a 042

U.E.: 1054

Situació: Cel·la de sor Maria d'Aragó

Definició: Nivell de morter de calç i sorra

Relacions Físiques:

Hi recolza: 1053

Cobreix: 1055

Interpretació: Preparació del paviment UE 1053

Cronologia: Segles XVII-XIX

Fotografies: 118/15_043

U.E.: 1055

Situació: Cel·la de sor Maria d'Aragó

Definició: Nivell d'uns 4 cm de gruix format per terra compactada, potser barrejada amb una mica de morter de calç

Relacions Físiques:

Cobert per: 1054

Cobreix: 1056

Interpretació: Estrat d'anivellament previ a la col·locació del paviment de rajoles UE 1053 i de la seva preparació UE 1054

Cronologia: Segles XVII-XIX

Fotografies: 118/15_045

U.E.: 1056

Situació: Cel·la de sor Maria d'Aragó

Definició: Nivell format per terres i sorres força sòltes

Relacions Físiques:

Cobert per: 1055

Cobreix: 1052, 1059

Se li adossa: 1051

Interpretació: Nivell de rebliment

Cronologia: Segles XVII-XIX

Fotografies: 118/15_045

U.E.: 1057

Situació: Cel·la de sor Maria d'Aragó

Definició: Nivell format per fragments de teula posats de pla

Relacions Físiques:

Cobert per: 1052

Hi recolza: 1058

Igual a: 1032

Interpretació: Capa que separa les terres d'aïllament del terra de la galeria i les fustes de l'empostissat del sostre de la planta baixa

Cronologia: *tpq* segon quart segle XIV

Fotografies: 118/15_046 a 048

U.E.: 1058

Situació: Cel·la de sor Maria d'Aragó

Definició: Nivell de morter de calç que apareix de manera atalussada a tocar de la paret del refector per sota dels nivells de paviment de la galeria.

Relacions Físiques:

S'hi adossa: 1052

Recolza en: 1057

Adossat a: 1020

Interpretació: Morter que segellaria la junta entre el paviment de la galeria del claustre i la paret del refector.

Cronologia: *tpq* segon quart segle XIV

Fotografies: 118/15_046 a 048

U.E.: 1059

Situació: Cel·la de sor Maria d'Aragó

Definició: Retall rectangular

Relacions Físiques:

Talla: 1003

Cobert per: 1056

Interpretació: Retall de construcció de la fornícula que presideix la capella.

Cronologia: Segles XVI-XVII

Fotografies: 118/15_045

REPERTORI DE FOTOGRAFIES

Núm	Descripció
118/15_001	Vista de la paret exterior de la cel·la dita de Maria d'Aragó
118/15_002	Vista de la paret exterior de la cel·la dita de la Mare de Déu de les Neus.
118/15_003	Detall de la porta de la cel·la dita de Maria d'Aragó.
118/15_004	Vista de les dues cel·les des de l'ala del claustre
118/15_005	Cel·la de les Neus. Detalls arquitectònics de la seva configuració interior.
118/15_006	Cel·la de les Neus. Detalls arquitectònics de la seva configuració interior.
118/15_007	Cel·la de les Neus. Detalls arquitectònics de la seva configuració interior.
118/15_008	Cel·la de les Neus. Detalls arquitectònics de la seva configuració interior.
118/15_009	Cel·la de les Neus. Detalls arquitectònics de la seva configuració interior.
118/15_010	Cel·la de les Neus. Detalls arquitectònics de la seva configuració interior.
118/15_011	Cel·la de les Neus. Detalls arquitectònics de la seva configuració interior.
118/15_012	Cel·la de les Neus. Detalls arquitectònics de la seva configuració interior.
118/15_013	Cel·la de les Neus. Vista de les rajoles de paviment
118/15_014	Cel·la de les Neus. Vista de la zona del contrafort on es van localitzar les pintures medievals.
118/15_015	Cel·la de les Neus. Detall de la zona del contrafort on es van localitzar les pintures medievals.
118/15_016	Cel·la de les Neus. Vista de les pintures medievals
118/15_017	Cel·la de les Neus. Vista de les pintures medievals
118/15_018	Cel·la de les Neus. Vista de les pintures medievals
118/15_019	Cel·la de les Neus. Vista de les pintures medievals
118/15_020	Cel·la de les Neus. Detall de l'arrebossat UE 1000 i de la capa de regularització UE 1001
118/15_021	Cel·la de les Neus. Detall de l'armari
118/15_022	Cel·la de les Neus. Detall de l'armari
118/15_023	Cel·la de les Neus. Detall del paviment UE 1027
118/15_024	Cel·la de les Neus. Detall del paviment UE 1027

118/15_025	Cel·la de les Neus. Detall del paviment UE 1027
118/15_026	Cel·la de les Neus. Detall del paviment UE 1027 i del retall d'obertura de l'armari al contrafort del refetor (UE 1018)
118/15_027	Cel·la de les Neus. Detall del paviment UE 1027 i del retall d'obertura de l'armari al contrafort del refetor (UE 1018)
118/15_028	Cel·la de les Neus. Nivell de preparació de morter de calç UE 1028
118/15_029	Cel·la de les Neus. Detall dels nivells UE 1027, 1028, 1029 i 1030
118/15_030	Cel·la de les Neus. Detall dels nivells UE 1027, 1028, 1029 i 1030
118/15_031	Cel·la de les Neus. Detall dels nivells UE 1027, 1028, 1029 i 1030
118/15_032	Cel·la de les Neus. Detall dels nivells UE 1027, 1028, 1029 i 1030
118/15_033	Cel·la de les Neus. Vista del nivell de teules trencades situat a la part inferior del nivell UE 1030
118/15_034	Cel·la de les Neus. Vista del nivell de teules trencades situat a la part inferior del nivell UE 1030
118/15_035	Cel·la de les Neus. Vista del paviment UE 1025
118/15_036	Cel·la de Maria d'Aragó. Vista general de la fornícula central
118/15_037	Cel·la de Maria d'Aragó. Detall de la fornícula central
118/15_038	Cel·la de Maria d'Aragó. Detall paviment UE 1050
118/15_039	Cel·la de Maria d'Aragó. Detall paviment UE 1050
118/15_040	Cel·la de Maria d'Aragó. Detall dels paviments UE 1050 i 1053
118/15_041	Cel·la de Maria d'Aragó. Detall dels paviments UE 1050 i 1053
118/15_042	Cel·la de Maria d'Aragó. Detall dels paviments UE 1050 i 1053
118/15_043	Cel·la de Maria d'Aragó. Detall del nivell UE 1052
118/15_044	Cel·la de Maria d'Aragó. Detall del nivell UE 1052
118/15_045	Cel·la de Maria d'Aragó. Detall del nivell UE 1051
118/15_046	Cel·la de Maria d'Aragó. Detall del nivell de teules UE 1057 i de la capa de morter UE 1058
118/15_047	Cel·la de Maria d'Aragó. Detall del nivell de teules UE 1057 i de la capa de morter UE 1058
118/15_048	Cel·la de Maria d'Aragó. Detall del nivell de teules UE 1057 i de la capa de morter UE 1058
118/15_049	Cel·la de les Neus. Detall del morter (UE 1002) que ressegueix les juntes dels carreus del contrafort i que serveix de base per a les línies del carreuat pintat que el decorava.
118/15_050	Cel·la de les Neus. Detall de l'arrebossat UE 1021

118/15_051	Cel·la de les Neus. Vista de la franja de pintura groguenca que delimita la zona decorada de la paret del fons del corredor de la galeria sud del claustre superior.
------------	--